

## Bittium OmegaSnap™ Elektroda EKG 2-CH

Elektroda EKG Bittium OmegaSnap™ 2-CH jest przeznaczona do stosowania z urządzeniem EKG Bittium Faros™ 360 w celu pomiaru sygnałów sercowych (EKG).

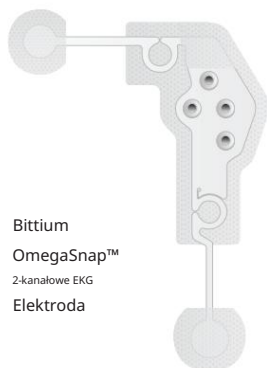
### Sprzęt



Bittium  
Faros™  
360



Bittium  
OmegaSnap™  
Wielokanałowy  
Adapter



Bittium  
OmegaSnap™  
2-kanalowe EKG  
Elektroda

### Ostrożność!

- › Umieść elektrodę na nienaruszonym, czystym tylko skóra.
- › Nie używaj balsamu do ciała ani kremów obszar elektrody przed nałożeniem elektrody.
- › Nie używaj przeterminowanych elektrod. Proszę sprawdzić datę na opakowaniu.
- › Elektroda jest przeznaczona wyłącznie do jednorazowego użytku. Ponowne użycie produktu może spowodować zatrucie, prowadzące do infekcji.
- › Zaprzestań używania urządzenia EKG Faros i usuń elektrodę OmegaSnap ze skóry, jeśli elektroda powoduje niepożądane reakcje, takie jak podrażnienie skóry lub wysypka. W przypadku wystąpienia jakichkolwiek problemów prosimy o kontakt z kliniką lub osobą odpowiedzialną, nadaje się do leczenia.
- › Wymień elektrodę, jeśli nie przykleić się do skóry.
- › Zdejmij elektrodę ze skóry po zmierzeniu.
- › Elektrode należy stosować wyłącznie z urządzeniem Bittium Urządzenie EKG Faros™
- › Urządzenie Faros i adapter OmegaSnap należy czyścić między użytkownikami. Zalecana metoda czyszczenia: bezalkoholowe chusteczki czyszczące i dezynfekujące do urządzeń medycznych, na przykład chusteczki MikroZid® Sensitive lub chusteczki SaniCloth AF3.
- › Postępuj zgodnie z tymi instrukcjami. Zobacz więcej szczegółowe instrukcje w Faros podręcznik.

## Bittium



Bittium Biosignals Oy  
Pioneerinkatu 6  
70800 Kuopio, FINLAND

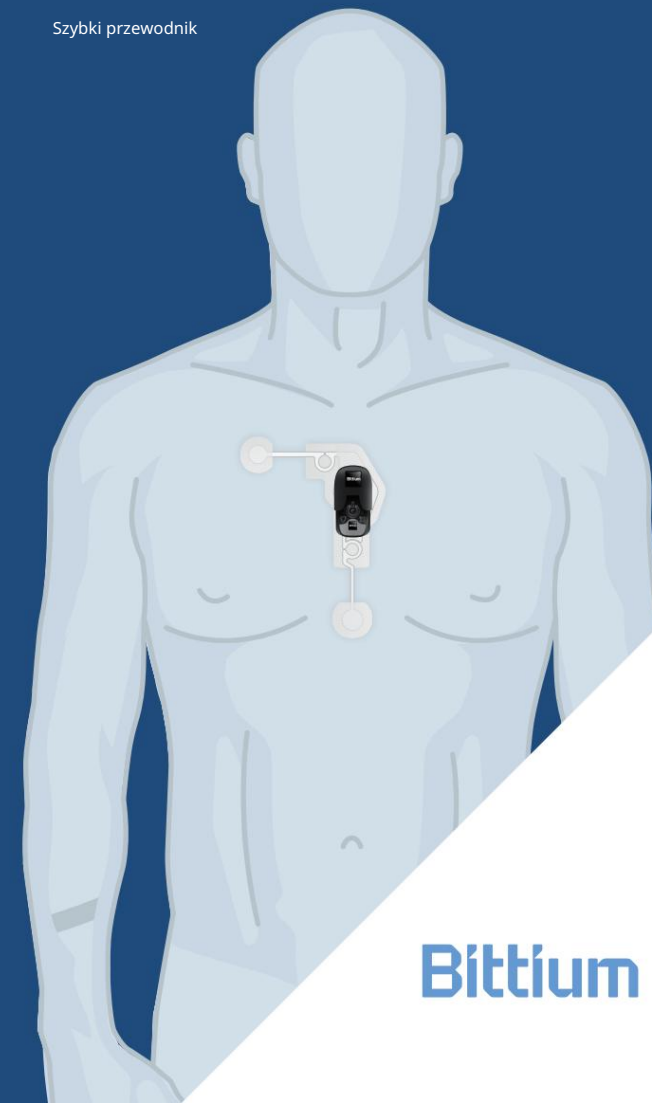


Tel.: +358 (0)40 3442000 e-mail:  
bbs@bittium.com lub  
wsparcie.medyczne@bittium.com

[www.bittium.com](http://www.bittium.com)

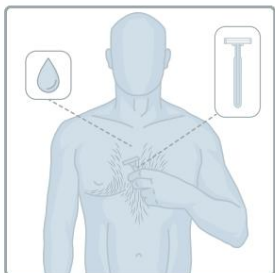
## Bittium OmegaSnap™ Elektroda EKG 2-CH

Szybki przewodnik



## Bittium

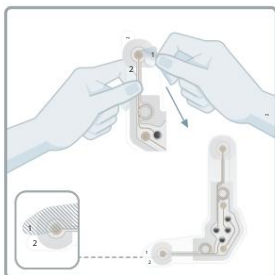
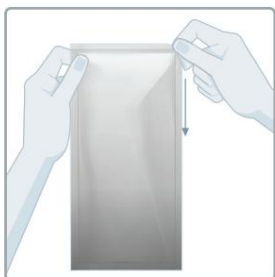
## Krótki przewódnik - Elektroda EKG Bittium OmegaSnap™ 2-CH



1.

W razie potrzeby usuń nadmiar włosów na ciele maszynką do golenia lub golarką elektryczną. Oczyszć skórę zgodnie z instrukcjami otrzymanymi od lekarza lub osoby odpowiedzialnej za zabieg. Podczas zakładania elektrody skóra powinna być czysta i sucha.

2. Przed użyciem upewnij się, że opakowanie elektrody jest nieotwarte i sprawdź datę ważności. Rozerwij opakowanie i wyjmij elektrodę.

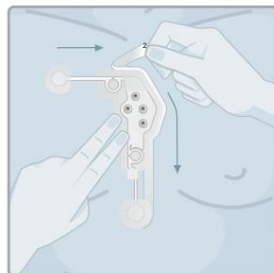
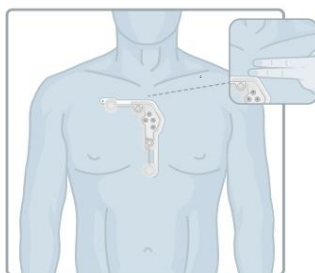


3.

Zdejmij plastikową osłonkę (oznaczoną numerem 1) z elektrody. Nie dotykaj powierzchni klejącej. palcami.

4.

Zamocuj elektrodę na skórze. Umieść górną część elektrody na szerokości około dwóch palców poniżej wcięcia nadmostkowego. Prawa górna część elektrody powinna znajdować się poniżej prawego obojczyka pacjenta, a dolna część elektrody powinna znajdować się nad przeponą.

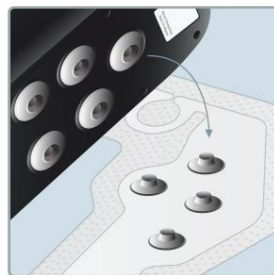


5.

Po prawidłowym zamocowaniu górnej części elektrody należy zdjąć drugą wkładkę (oznaczoną numerem 2) i zamocować resztę elektrody na skórze.

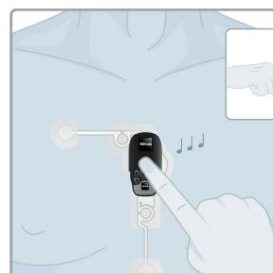
6.

Upewnij się, że powierzchnia Urządzenie Faros i adapter OmegaSnap są nieuszkodzone\*. Podłącz urządzenie do adaptera. Aby zapewnić dobre połączenie, ściśnij urządzenie i adapter kciukiem i palcem wskazującym. Podłącz adapter do elektrody. Dociśnij urządzenie do elektrody, aby upewnić się, że zatrzaski są dobrze połączone.



7.

Naciśnij i zwolnij przycisk zasilania, aby rozpocząć pomiar. Dźwięk i migające zielone światło oznaczają rozpoczęcie pomiaru.



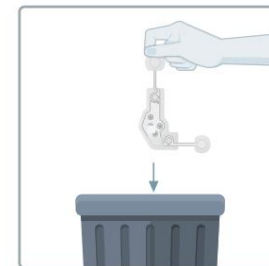
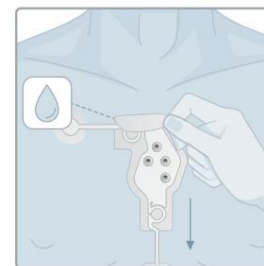
## Krótki przewódnik - Elektroda EKG Bittium OmegaSnap™ 2-CH

8.

Aby zakończyć pomiar, naciśnij i przytrzymaj przycisk zasilania przez około 8 sekund. Urządzenie wyda trzy sygnały dźwiękowe, a migające światło zgaśnie.



9. Usuń elektrodę ze skóry, odklejając krawędź plastra i delikatnie odrywając pozostałą część plastra. W razie potrzeby można użyć łagodnej wody z mydłem. Zużyta elektrodę należy zutylizować zgodnie z lokalnymi przepisami dotyczącymi gospodarki odpadami. Urządzenie EKG Faros i adapter OmegaSnap należy zwrócić do kliniki lub osoby odpowiedzialnej za leczenie.



## Symbolika

Znak CE	Nie używać ponownie
Data produkcji	Numer partii
Producent	Data przydatności do spożycia
Postępuj zgodnie z instrukcją użytkownika	Tylko na receptę**
Urządzenie medyczne MD	