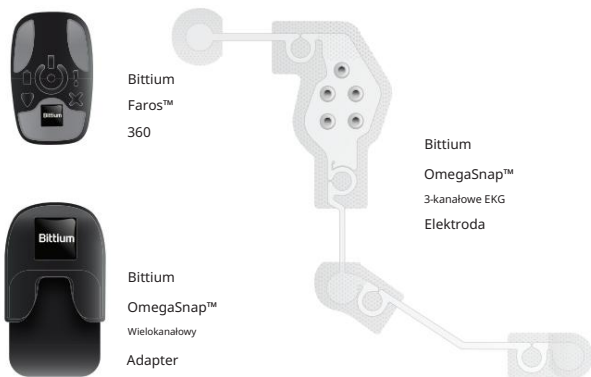


Bittium OmegaSnap™ Elektroda EKG 3-CH

Trzykanałowa elektroda EKG Bittium OmegaSnap™ przeznaczona jest do stosowania z urządzeniem Bittium Faros™ 360 w celu pomiaru sygnału EKG.

Zaopatrzenie



Rzeczy do odnotowania

- › Elektrody należy umieścić na nieuszkodzonej, czystej skórze.
- › Nie stosuj kremów nawilżających ani kosmetyków produkty na obszarze skóry elektrody przed przymocowaniem elektrody.
- › Nie należy używać przeterminowanych elektrod. Sprawdź datę na opakowaniu.
- › Elektroda jest jednorazowa. Nadmierne stosowanie może prowadzić np. do infekcji.
- › Wyjmij elektrodę i przestań używać urządzenia, stosować, jeśli powodują podrażnienia skóry. W razie problemów prosimy o kontakt do lekarza prowadzącego lub pielęgniarki Rozumiem.
- › Elektrody należy wymienić, jeśli nie utrzymuje się na swoim miejscu, na skórze.
- › Po wykonaniu pomiaru należy zdjąć elektrodę ze skóry. Po.
- › Elektrody należy stosować wyłącznie z urządzeniem Bittium Faros.
- › Urządzenie Faros i adapter OmegaSnap należy czyścić po użyciu. Zalecana metoda czyszczenia: alkohole-automatyczne chusteczki czyszczące i dezynfekujące dla urządzeń medycznych (na przykład mikroizid® lub SaniCloth AF3).
- › Postępuj zgodnie z poniższą instrukcją użytkowania. Więcej informacji W instrukcji urządzenia Faros.

Bittium



Bittium Biosignals Oy
Ulica Pionierów 6
70800 Kuopio, FINLAND

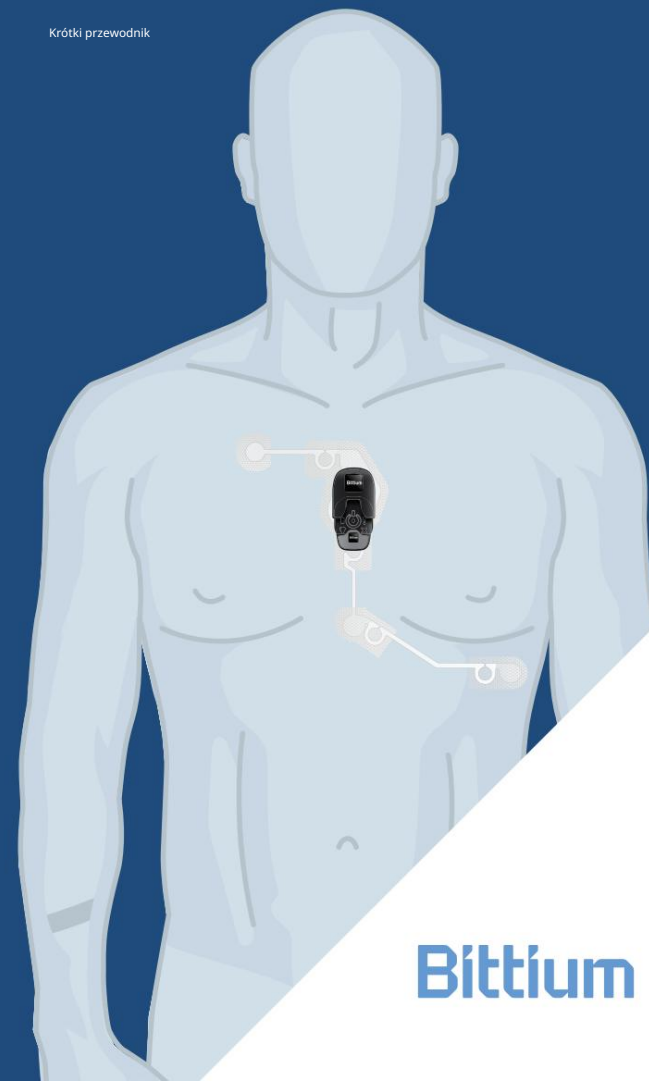


Tel.: +358 (0)40 3442000 e-mail:
bbs@bittium.com lub
wsparcie.medyczne@bittium.com

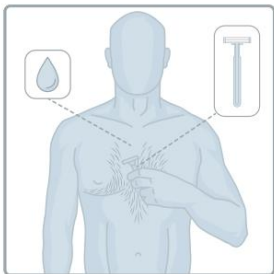
www.bittium.com

Bittium OmegaSnap™ Elektroda EKG 3-CH

Krótki przewodnik



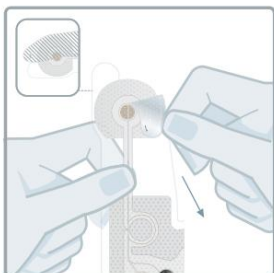
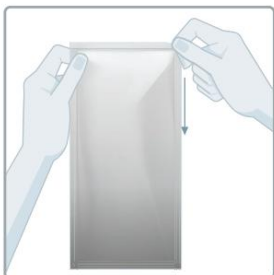
Bittium



1.

W razie konieczności usuń włosy.
Oczyść skórę zgodnie z zaleceniami lekarza lub zgodnie z zaleceniami kliniki. Przed założeniem elektrody skóra powinna być czysta i sucha.

2. Upewnij się, że opakowanie elektrody jest nieotwarte i data ważności jest aktualna.
Otwórz opakowanie i wyjmij elektrodę.

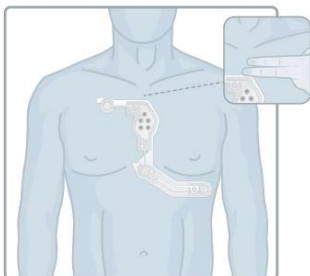


3.

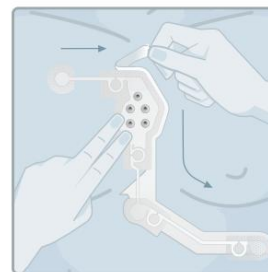
Zdejmij folię ochronną z powierzchni klejącej (numer 1). Nie dotykaj powierzchni klejącej.

4.

Przymocuj elektrodę do skóry.
Górna krawędź elektrody znajduje się w odległości około dwóch szerokości palca poniżej wcięcia szyjnego.
Górna gałąź elektrody powinna znajdować się poniżej prawego obojczyka. Nie zdejmuj jeszcze folii ochronnych nr 2 i 3.

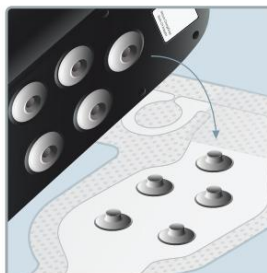


5. Po solidnym zamocowaniu pierwszej części elektrody, zdejmij drugą folię ochronną (nr 2), odciągając ją na bok i upewniając się, że elektroda przylega do skóry. Zdejmij folię ochronną nr 3 i przymocuj pozostałą część elektrody do skóry.



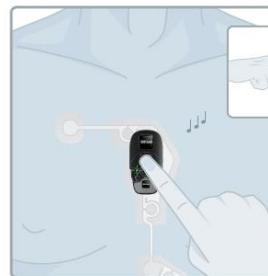
6.

Upewnij się, że urządzenie Faros i adapter OmegaSnap nie są uszkodzone*. Podłącz urządzenie Faros do adaptera. Podłącz adapter do elektrody. Dociśnij adapter do elektrody, aby upewnić się, że wszystkie zatrzaski są zamocowane.



7.

Naciśnij i zwolnij przycisk zasilania aby rozpocząć pomiar.
Sygnał dźwiękowy i migające zielone światło oznaczają, że pomiar się rozpoczął.

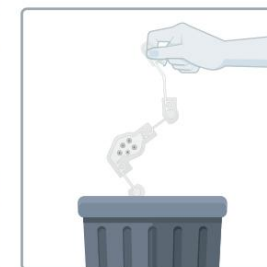
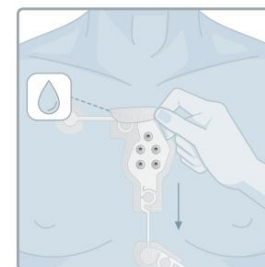


8.

Aby zatrzymać pomiar, naciśnij i przytrzymaj przycisk zasilania przez około 8 sekund, aż usłyszysz trzy sygnały dźwiękowe i zgaśnie migająca kontrolka.



9. Zdejmij urządzenie i adapter z elektrody. Zdejmij elektrodę ze skóry, chwytając za krawędź powierzchni samoprzylepnej i delikatnie pociągając w dół, aż do całkowitego usunięcia. W razie potrzeby użyj wody z mydłem. Wyrzuć elektrodę po użyciu. Zwróć urządzenie Faros i adapter lekarzowi prowadzącemu lub do kliniki.



Symbolika



Znak CE



Jednorazowe



Data produkcji



Kod partii



Producent



Data ważności



Postępuj zgodnie z instrukcją użytkownika



Urządzenie medyczne